



دانشگاه علوم پزشکی و خدمات بهداشتی درمانی
استان چهارمحال و بختیاری

چشم انداز، نظام نامه

و

نقشه راه HSE

توضیحات	تاریخ انتشار	تصویب کننده	تأیید کننده	تهیه کننده	مسئولیت
	۱۴۰۱/۰۱/۲۰	دکتر ارسلان خالدي فر رئیس دانشگاه	دکتر اسفندیار حیدریان رئیس هیئت مدیره و فناوری	مهندس یاسر جلیل پور مدیر HSE دانشگاه	نام و نام خانوادگی سمت



تهیه شده در:

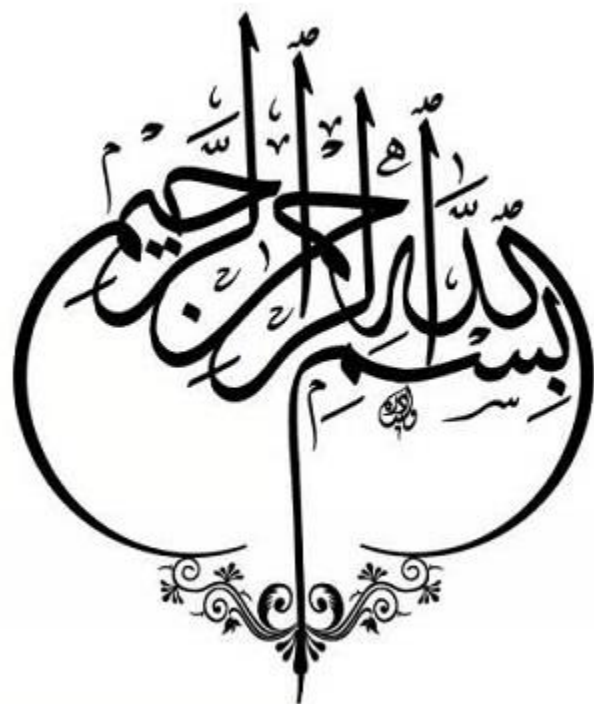
دفتر HSE دانشگاه علوم پزشکی استان چهارمحال و بختیاری

یادآوری: در تهیه این مدرک از مراجع ذیل استفاده شده است:

چشم انداز، نظام نامه و نقشه راه HSE وزارت بهداشت، درمان و آموزش پزشکی

استاندارد مدیریت ایمنی و بهداشت حرفه ای ISO 45001:2018

استاندارد مدیریت محیط زیست ISO 14001:2015



پیش گفتار

اهمیت مدیریت سلامت، ایمنی و محیط زیست

پرداختن به سلامتی انسان ها و رسیدگی به مسایل رفاهی و آسایش و ایمنی و همچنین بکارگیری راهکارهایی در جهت تطبیق وضعیت محیطی با شرایط جسمی و روانی آنها، امروزه به عنوان یک امتیاز محسوب نگردیده بلکه یک وظیفه را تداعی می نماید و هر اندازه میزان رسیدگی به موضوع سلامت بالاتر باشد تاثیر گذاری بر روند رشد و توسعه جامعه و محیط زیست و متعاقباً بر سازمان ها بیشتر خواهد بود که با توجه به سابقه موضوع ایمنی در دنیا و قوانین مرتبط با آنها در جوامع پیشرفته، سلامت، ایمنی و محیط زیست (HSE) موجب افزایش راندمان و بازده منابع انسانی خواهد بود و رفاه و آسایش و امنیت فکری در محیط های کاری موجب بهینه شدن وضعیت محیط شده و استفاده کنندگان نیز با آسایش خاطر بهره برداری خواهند نمود. به کارگیری این سیستم سبب جلوگیری از حوادث و کاهش خسارات مالی و صدمات جانی، حفظ منابع و محیط زیست شده و افزایش راندمان را در پی خواهد داشت. این سیستم می تواند با شناسایی ریسک ها و خطرات در سازمان ها پیاده سازی شود. سیستم مدیریت HSE، یک ابزار مدیریتی است که با ایجاد بستر سیستماتیک در راستای توسعه پایدار، موجب به حداقل رساندن اثرات نامطلوب و ارتقا سطح سلامت و ایمنی افراد و صیانت از محیط زیست می گردد. در همین راستا دانشگاه علوم پزشکی و خدمات بهداشتی درمانی استان چهارمحال و بختیاری، به منظور حفظ و ارتقاء ایمنی و سلامت اساتید، کارکنان، دانشجویان، ذینفعان و صیانت از محیط زیست، اقدام به برقراری نظام سلامت، ایمنی و محیط زیست (HSE) در محیط های اداری، بهداشتی درمانی، آزمایشگاهی و کارگاهی، مراکز آموزشی، پژوهشی و فناوری دانشگاه نموده است.

دفتر سلامت، ایمنی و محیط زیست (HSE) زیر نظر ریاست محترم دانشگاه علوم پزشکی و خدمات بهداشتی درمانی استان چهارمحال و بختیاری تشکیل و دبیر خانه آن در معاونت تحقیقات و فناوری قرار گرفت. تا با در نظر گرفتن الزامات استانداردهای ISO 14001:2015 (استاندارد مدیریت محیط زیست) و ISO 45001:2018 (استاندارد مدیریت ایمنی و بهداشت حرفه ای) بر مبنای مدل چرخه مدیریتی پروفیسور دمینگ (PDCA) طرح ریزی، اجرا، پایش و انجام اقدامات پیشگیرانه و اصلاحی، وضعیت سلامت، ایمنی و محیط زیست ستاد مرکزی را مدیریت نموده و پس از ابلاغ نظام نامه HSE به زیرمجموعه، ساختار مشابهی در واحدهای تابعه دانشگاه ایجاد گردد.

با استقرار و توسعه سیستم مدیریت HSE در مجموعه دانشگاه علوم پزشکی استان چهارمحال و بختیاری اهداف ذیل را پیگیری می

کنیم:

- ❖ خطرات ایمنی و بهداشت حرفه ای و جنبه های زیست محیطی ناشی از فرآیندها و فعالیت های محیط های کاری سازمان و زیر مجموعه ها شناسایی، ارزیابی و تحت کنترل قرار گیرند.
- ❖ با آموزش، جلب مشارکت و فرهنگ سازی HSE، آگاهی و توانمندی پرسنل نسبت به موضوعات بهداشتی، ایمنی و زیست محیطی افزایش یافته، رفتارهای نایمن و غیر بهداشتی اصلاح شوند و اعتلای فرهنگ سازمانی صورت گیرد.
- ❖ با اقدامات پیشگیرانه از بروز حوادث و شبه حوادث ناشی از کار جلوگیری شده و پرسنل آمادگی لازم را جهت واکنش در شرایط اضطراری و بحرانی کسب نمایند.

شماره بازنگری: یک	تاریخ بازنگری: ۱۴۰۱/۰۱/۲۰	کد مدرک: HSE-M-۰۱/۰۱
-------------------	---------------------------	----------------------

- ❖ سلامتی پرسنل پایش گردیده و با بهبود محیط کار، بهبود وضعیت تغذیه، آموزش و مراقبت های لازم، سلامتی پرسنل حفظ و ارتقاء یابد.
- ❖ تعلق خاطر سازمانی و بهره وری کاری افزایش یابد.
- ❖ ستاد مرکزی و سازمان های زیر مجموعه، گواهینامه های بین المللی استقرار سیستم مدیریتی HSE را دریافت نمایند.
- ❖ دانشگاه علوم پزشکی استان چهارمحال و بختیاری با شرکت در ممیزی رنکینگ بین المللی و کسب گرید مناسب، شرایط را برای جذب دانشجویان خارجی فراهم نمایند.
- ❖ بیمارستان ها با بهبود شاخص های اعتباری بخشی بین المللی و کسب گواهینامه های مدیریتی HSE به جذب بیماران خارجی اهتمام ورزند.

۱- موضوع و دامنه کاربرد

این سند سیاست ها و برنامه های دانشگاه علوم پزشکی استان چهارمحال و بختیاری را در خصوص سیستم مدیریت HSE به عنوان بخشی از سیستم مدیریت تشریح می نماید و شامل اهداف و مقاصد برنامه ریزی شده HSE آن برای انجام فعالیت ها می باشد.

این سند کلیه فعالیت های مرتبط با HSE را در دانشگاه علوم پزشکی استان چهارمحال و بختیاری (شامل ستاد، دانشکده ها، خوابگاههای دانشجویی، مراکز تحقیقاتی و پژوهشی، آزمایشگاهها، بیمارستان ها، شبکه های بهداشت و درمان، مراکز بهداشتی - درمانی و خانه های بهداشت و...) پوشش می دهد و فعالیت هایی نظیر آموزش، بازرسی، ممیزی داخلی و ... را با استناد به روش های مرتبط مشخص می نماید. بدیهی است این نظام نامه به همراه الزامات بالادستی و قانونی و استانداردهای بین المللی در فعالیت های مؤثر بر سلامت، ایمنی و محیط زیست اعمال می شود.

این نظام نامه به منزله چارچوب HSE-MS و مرجعی است برای اطمینان از کفایت اقدامات HSE در ارائه فعالیت و خدمات خود در دانشگاه علوم پزشکی استان چهارمحال و بختیاری می باشد.

۲- اصول حاکم و استراتژی ها

اصول حاکم بر این نظام نامه به گونه ای تدوین شده است که نیازها، خواسته ها و الزامات سیستم مدیریت سلامت، ایمنی و محیط زیست دانشگاه علوم پزشکی استان چهارمحال و بختیاری و زیرمجموعه های تحت پوشش را با مدل چرخه پروفیسور دمینگ (PDCA) تأمین نموده و می تواند بعنوان مرجع راهنما برای مدیران، رؤساء، کارشناسان، پرسنل، مشاوران، پیمانکاران و ممیزانی که قصد ارزیابی سیستم مدیریت HSE را دارند، مورد استفاده قرار گیرد.

مدل شماتیک اصول حاکم بر سیستم مدیریت HSE علوم پزشکی استان چهارمحال و بختیاری در ذیل آورده شده که تعامل کلیه عناصر، تحت پوشش رهبری و تعهد مدیریت ارشد دانشگاه قرار گرفته است.



شرح و توصیف	عناصر HSE-MS
فرهنگ حاکم بر دانشگاه علوم پزشکی استان چهارمحال و بختیاری و تعهد کلیه افراد از بالاترین رده مدیریت تا پایین ترین سطح، موفقیت این سیستم را بیان می نماید.	رهبری و تعهد
مقاصد، اصول عملکرد و تلاش یکپارچه در ارتباط با سلامت، ایمنی و محیط زیست را مشخص می نماید.	خط مشی و اهداف استراتژیک HSE
سازماندهی کارکنان و نحوه تخصیص و مدیریت منابع (اعم از مالی و زیرساختی) و مستندسازی به منظور عملکرد دقیق سیستم را بیان می نماید.	سازماندهی، منابع و مستندسازی
شناسایی خطرات ایمنی و بهداشتی و جنبه های زیست محیطی و ارزیابی ریسک های HSE در فعالیت های خدماتی، توسعه ای، آموزشی و مدیریت اقدامات کنترل و کاهش ریسک را بیان می نماید.	ارزیابی و مدیریت ریسک HSE
برنامه ریزی برای هدایت و اجراء فرآیندها و فعالیت های کاری، شامل طرح ریزی تغییرات و واکنش در شرایط اضطراری در این بخش مورد بررسی قرار می گیرد.	طرح ریزی
اجراء و پایش فعالیت ها و چگونگی اعمال اقدامات اصلاحی در مواقع لزوم در این گام ارائه می گردد.	اجرا و پایش
ارزیابی دوره ای سیستم مدیریت HSE، اثربخشی و تناسب اصولی آن در این عنصر تحلیل می گردد.	ممیزی و بازنگری

شماره بازنگری: یک	تاریخ بازنگری: ۱۴۰۱/۰۱/۲۰	کد مدرک: HSE-M-۰۱/۰۱
-------------------	---------------------------	----------------------

۲-۱-۱ عناصر سیستم مدیریت HSE

۲-۱-۱-۱ رهبری و تعهد

مدیریت ارشد از وجود و کفایت منابع مورد نیاز متعهد شده خویش، که در راستای استقرار، اجرا، توسعه، و نگهداری سیستم مدیریت سلامت، ایمنی و محیط زیست (HSE) و دستیابی به خط مشی و اهداف استراتژیک آن در نظر گرفته شده، اطمینان یابد.

بر اساس:

- ✓ اعتقاد به خواسته های دانشگاه علوم پزشکی استان چهارمحال و بختیاری برای بهبود عملکرد HSE
- ✓ ایجاد انگیزه برای بهبود عملکرد HSE
- ✓ پذیرش مسئولیت فردی و پاسخگویی برای عملکرد HSE
- ✓ مشارکت در تمام سطوح جهت توسعه سیستم مدیریت HSE
- ✓ تعهد به سیستم مدیریت اثربخش HSE

❖ نشانه های تعهد مدیریت ارشد به سیستم مدیریت HSE شامل موارد زیر است:

- ✓ تخصیص منابع مورد نیاز مانند بودجه، زمان، نیروی انسانی، تجهیزات، زیرساخت و ... به موضوعات HSE
- ✓ در نظر گرفتن ملاحظات HSE در جلسات و تصمیم گیری های مدیریتی.
- ✓ مشارکت فعال در فعالیت های مربوط به HSE و بررسی های مربوط به آنها
- ✓ قدردانی از کمیته ها و افراد اجرایی پروژه های HSE و به رسمیت شناختن موضوعات پس از دستیابی به اهداف HSE
- ✓ تشویق کارکنان برای ارائه پیشنهادهای سازنده در زمینه معیارهای بهبود سلامت، ایمنی و محیط زیست.
- ✓ مشارکت و ارزش نهادن به نوآوری هایی که در داخل یا خارج سازمان در زمینه موضوعات HSE حاصل گردیده است.

۲-۱-۱-۱-۱ چشم انداز HSE

دانشگاه علوم پزشکی استان چهارمحال و بختیاری به عنوان متولی حفظ و ارتقاء سلامت هموطنان عزیز، الگوی سایر سازمان ها در توسعه، حمایت و ارتقاء دهنده سلامت، ایمنی و محیط زیست محیط کار استان خواهد بود.

۲-۱-۱-۲ مأموریت سازمانی HSE

ارتقاء وضعیت سلامت، ایمنی و محیط زیست دانشگاه علوم پزشکی استان چهارمحال و بختیاری و زیرمجموعه از طریق تعیین اهداف و برنامه های سالیانه، شناسایی، ارزیابی و مدیریت ریسک، نظارت عالیه، نیازسنجی آموزشی، فرهنگ سازی و اطلاع رسانی، مشارکت کارکنان، ارزیابی و ممیزی عملکرد HSE واحد های تابعه دانشگاه علوم پزشکی استان چهارمحال و بختیاری، پیمان ها و طرح های تابعه.

شماره بازنگری: یک	تاریخ بازنگری: ۱۴۰۱/۰۱/۲۰	کد مدرک: HSE-M-۰۱/۰۱
-------------------	---------------------------	----------------------

۲-۱-۱-۳- خط مشی HSE

مقاصد، اصول کاری و آرمان های دانشگاه علوم پزشکی استان چهارمحال و بختیاری را در خصوص سلامت، ایمنی و محیط زیست و همچنین هدف از بهبود عملکرد سلامت، ایمنی و محیط زیست را بیان می کند.

رئوس خط مشی سیستم مدیریت HSE به شرح ذیل تدوین گردیده و به کلیه واحد های تابعه دانشگاه علوم پزشکی استان چهارمحال و بختیاری ، پرسنل و ذینفعان ارسال گردیده است:

- ❖ نهادینه سازی و ارتقاء فرهنگ HSE و صیانت از نیروی انسانی از طریق ساز و کار آموزش ، ارتقاء مهارت ها ،افزایش انگیزه کاری ، ایجاد محیط کاری عاری از بیماری ها و حوادث شغلی در سازمان
- ❖ شناسایی خطرات و ارزیابی ریسک های ایمنی و بهداشتی و زیست محیطی در تمامی فعالیت های مرتبط با HSE در سراسر سازمان و در هر شرایطی (معمول ، تغییر و بحران)
- ❖ صرفه جویی در مصارف انرژی، پیشگیری از آلودگی های زیست محیطی و کاهش ضایعات به منظور حفاظت از منابع در دسترس و داشتن جامعه ای سالم
- ❖ رعایت قوانین ، مقررات ، الزامات و استانداردهای ملی و بین المللی مرتبط با سیستم HSE حسب کاربرد آنها در سازمان
- ❖ اجرای اقدامات اصلاحی و پیشگیرانه به همراه انجام ارزیابی و بازنگری دوره ای در راستای بهبود مستمر سیستم مدیریت HSE

- ❖ تهیه و تدوین برنامه مدیریت شرایط اضطراری و رفع وضعیت بحران
- ❖ مشارکت دادن کلیه ذینفعان در امور سلامت ، ایمنی و محیط زیست

۲-۱-۱-۳- شناسایی نیازها و انتظارات ذینفعان و تعیین فرصت ها و تهدیدهای ناشی از آنها

ذینفع	نیازها و انتظارات	فرصت ها	ریسک	تهدیدها	اقدامات / برنامه های اجرایی مرتبط
کارکنان	* محیط کاری ایمن و بهداشتی * آموزش و اطلاع رسانی * مشارکت در شناسایی خطرات و جنبه ها مدیریت بحران و شرایط اضطراری * سرویسهای ایاب و ذهاب ایمن * نظرسنجی از کارکنان * غذای سالم	روحیه کار تیمی	بیماری حوادث ناشی از کار غیبت از کار نارضایتی شغلی کاهش انگیزه کاری کاهش بهره وری خرابکاری	افزایش هزینه ها خدشه دار شدن اعتبار اجتماعی وزارتخانه جرایم قانونی	توسعه مدیریت HSE توسعه نظام مشارکت و پیشنهادات نظام پاداش بهبود بازرسی ها و کنترل های ایمنی مدیریت بحران یکپارچه نظام نظرسنجی از کارکنان بهبود وضعیت تغذیه
مدیران	* اطمینان از محیط کاری ایمن * تامین و تخصیص منابع کافی * سرویسهای ایاب و ذهاب ایمن	الزام بالادستی	عدم آگاهی از لزوم توسعه HSE عدم تخصیص منابع کافی عدم حمایت عملی		تخصیص ردیف بودجه HSE اصلاح ساختار سازمانی آموزش های VIP مدیریتی
تامین کنندگان و پیمانکاران	* شفافیت در اسناد مناقصه HSE * محیط کاری ایمن و بهداشتی * آموزش و اطلاع رسانی * مشارکت در شناسایی خطرات و جنبه ها	دانش فنی تجربه کاری بالا	عدم وجود مکانیزم ارزیابی و انتخاب عدم انتخاب پیمانکار ذیصلاح عدم ارائه HSE PLAN عدم نظارت بر عملکرد HSE	شکایات قراردادی افزایش حوادث و بیماری افزایش هزینه ها آسیب دیدن اعتبار اجتماعی وزارتخانه	تدوین سیستم ارزیابی و انتخاب پیمانکار از منظر HSE بهبود قراردادهای مکانیزم مدیریت HSE پیمانکاران بهبود ارتباطات و مشارکت مکانیزم جرایم و پاداش HSE
ارباب رجوع	* محیط کاری ایمن و بهداشتی * آموزش و اطلاع رسانی * نظرسنجی	---	عدم آگاهی از شرایط ایمنی و بهداشتی عدم وجود تابلوهای راهنما و هشداردهنده بروز حادثه	شکایت ارباب رجوع پرداخت غرامت آسیب دیدن اعتبار اجتماعی وزارتخانه	بهبود علائم راهنما و هشداردهنده مکانیزم ایمنی میهمانان و ارباب رجوع
دانشجویان دانشگاهها و پزشکی	* محیط آموزشی و خوابگاهی ایمن و بهداشتی * آموزش و اطلاع رسانی ریسک ها * مشارکت در شناسایی خطرات و جنبه ها مدیریت بحران و شرایط اضطراری * غذای سالم * سرویسهای ایاب و ذهاب ایمن	----	بیماری بروز حادثه	انصراف از تحصیل شکایت غرامت و جرایم افت پذیرش دانشجویان داخلی و خارجی کاهش درآمد از دانشجویان خارجی	توسعه مدیریت HSE تخصیص واحدهای درسی HSE آموزش و اطلاع رسانی نظرسنجی از دانشجویان

شماره بازنگری: یک	تاریخ بازنگری: ۱۴۰۱/۰۱/۲۰	کد مدرک: HSE-M-۰۱/۰۱
-------------------	---------------------------	----------------------

۲-۱-۱-۵- اهداف استراتژیک HSE

دانشگاه علوم پزشکی استان چهارمحال و بختیاری با توجه به تجزیه و تحلیل نقاط ضعف، قوت، فرصت ها و تهدیدها، اهداف کلان خود را بر اساس روش اجرایی اهداف و برنامه های استراتژیک با کد مدرک HSE-PR-۰۲/۰۲، به صورت واقع گرایانه مطابق ذیل تعیین نموده است:

- ❖ استقرار و توسعه سامانه مدیریت HSE در ستاد مرکزی، معاونت ها، دانشکده ها، شبکه های بهداشت و درمان و بیمارستان ها
- ❖ شناسایی، ارزیابی و کنترل ریسک های سازمان در حوزه HSE
- ❖ بهبود دقت و شفافیت در گزارش دهی رویدادها (حوادث و شبه حوادث)
- ❖ طراحی و پیاده سازی سیستم مدیریت HSE پیمانکاران
- ❖ تشکیل سامانه یکپارچه مدیریت بحران و واکنش در شرایط اضطراری
- ❖ ارتقاء سطح سلامت، ایمنی و محیط زیست اماکن و ابنیه، تجهیزات در ستاد مرکزی و واحد های تابعه دانشگاه علوم پزشکی استان چهارمحال و بختیاری
- ❖ حفظ و ارتقاء سلامت کارکنان
- ❖ ارتقاء فرهنگ HSE

۲-۱-۱-۶- برنامه ریزی تحقق اهداف استراتژیک HSE

دانشگاه علوم پزشکی استان چهارمحال و بختیاری پس از اولویت بندی اهداف استراتژیک، در شورای HSE دانشگاه برنامه های مدونی را جهت دستیابی به اهداف مورد نظر در خصوص سلامت، ایمنی و محیط زیست تدوین نموده است.

برنامه ریزی اقدامات دستیابی به اهداف (Action Plan) باید در برگیرنده الزامات ذیل باشد:

- ❖ نوع فعالیت و اقدام
- ❖ منابع مورد نیاز شامل منابع انسانی، مالی و زیرساختی
- ❖ مسئول انجام کار شامل اقدام کننده و ناظر
- ❖ زمان شروع و پایان انجام اقدامات
- ❖ ارزیابی نتیجه اثربخشی اقدامات

۲-۲- ساختار سازمانی، مسئولیت ها و منابع

۲-۲-۱- ساختار سازمانی، مسئولیت ها

اجرای موفقیت آمیز الزامات و انتظارات سیستم مدیریت HSE، به عنوان یک مسئولیت در دانشگاه علوم پزشکی و خدمات بهداشتی و درمانی استان چهارمحال و بختیاری مطرح می باشد و این موفقیت نیازمند مشارکت فعال تمامی سطوح مدیریتی می

شماره بازنگری: یک	تاریخ بازنگری: ۱۴۰۱/۰۱/۲۰	کد مدرک: HSE-M-۰۱/۰۱
-------------------	---------------------------	----------------------

باشد که هنگام طرح ساختار سازمانی و چگونگی تخصیص منابع مد نظر قرار می گیرد. برخی از عناوین مورد نظر در این زمینه عبارتند از:

- ❖ تخصیص منابع و نیروی انسانی مناسب برای استقرار و توسعه سیستم مدیریت HSE که شامل درون سازمانی (مدیر و کارشناسان HSE) و برون سازمانی (مشاور، مدرس و ممیز HSE) می باشد.
- ❖ حصول اطمینان از تطابق هر اقدام با خط مشی HSE قبل از اجرا
- ❖ کسب اطلاعات مرتبط با موضوعات HSE
- ❖ شناسایی و ثبت فرصت ها و اقدامات اصلاحی به منظور بهبود عملکرد HSE
- ❖ ارائه پیشنهادات و ایجاد ساز و کارهای لازم برای بهبود مداوم
- ❖ کنترل فعالیت ها هنگام انجام اقدامات اصلاحی
- ❖ کنترل شرایط اضطراری

دفتر HSE دانشگاه علوم پزشکی استان چهارمحال و بختیاری با بهره گیری از یک ساختار اجرایی مناسب اقدام به تدوین آئین نامه اجرایی HSE با کد مدرک HSE-WI-۰۳/۰۲-۰۳، نموده است تا اختیارات، وظایف و روابط بین بخشی مورد نیاز برای سیستم مدیریت HSE، مشخص گردد.

۲-۲-۲- نماینده مدیریت در HSE

ریاست دانشگاه علوم پزشکی استان چهارمحال و بختیاری به منظور ایجاد هماهنگی در اجرا و نگهداری سیستم مدیریت سلامت، ایمنی و محیط زیست، معاون تحقیقات و فناوری دانشگاه علوم پزشکی استان چهارمحال و بختیاری را به عنوان نماینده مدیریت در HSE انتخاب نموده است و حکم آن صادر و به وی ابلاغ گردیده است. شخص انتخابی دارای اختیار و مسئولیت است و در زمینه سلامت، ایمنی و محیط زیست به مدیریت ارشد وزارتخانه متبوع پاسخگو می باشد.

۲-۲-۳- منابع

مدیریت ارشد برای اطمینان از عملکرد مؤثر سیستم مدیریت سلامت، ایمنی و محیط زیست، منابع کافی را به این امر اختصاص داده است. تخصیص منابع باید بعنوان بخشی از راهبری و بازنگری سیستم مدیریت HSE، مدیریت ریسک و مدیریت تغییر به طور منظم بازنگری شود. برخی از موضوعات مشمول این بخش عبارتند از:

- ❖ منابع انسانی
- ❖ منابع مالی
- ❖ زیرساختها (مانند فضای کاری مناسب)
- ❖ تجهیزات و تسهیلات
- ❖ خدمات پشتیبانی
- ❖ تعیین بودجه لازم

شماره بازنگری: یک	تاریخ بازنگری: ۱۴۰۱/۰۱/۲۰	کد مدرک: HSE-M-۰۱/۰۱
-------------------	---------------------------	----------------------

۲-۲-۴- شایستگی و صلاحیت

صلاحیت و شایستگی هم در بدو استخدام و هم در هنگام انجام فعالیت های جدید در کنار سایر شرایط ، برای کارکنان دانشگاه علوم پزشکی استان چهارمحال و بختیاری و پیمانکاران مورد توجه قرار می گیرد .

صلاحیت عمومی شامل موارد ذیل هستند:

- ✓ دانش و تخصص اکتسابی
- ✓ مهارت های بدست آمده از طریق تجربه
- ✓ آموزش های کاربردی و تخصصی
- ✓ سایر توانایی های فردی (فیزیکی - جسمانی و روحی - روانی ، توان حل مسئله ، مدیریت ارتباطات و...)

۲-۲-۴-۱- آموزش

مدیریت آموزش منابع انسانی با همکاری دفتر HSE دانشگاه ، متولی اجرای فرآیند آموزش های سلامت، ایمنی و محیط زیست (HSE) می باشد. مدیریت آموزش با همکاری مدیر HSE مطابق روش اجرایی آموزش نسبت به نیازسنجی آموزشی واحد های مختلف اقدام نموده و پس از جمع بندی و برنامه ریزی و براساس زمان های اجرای آموزش نسبت به ترتیب دادن مقدمات اجرای آموزش اقدام می نماید.

موضوعات اصلی آموزش دربرگیرنده موارد ذیل است:

- ❖ نیازسنجی، اجرا و ارزیابی اثربخشی دوره ها (از جمله سیستم مدیریت HSE، شناسایی خطرات و ارزیابی ریسک، واکنش در شرایط اضطراری ، ایمنی انبار و سایر آموزشهای تخصصی
- ❖ بازدید کارشناسان HSE از دانشکده ها، شبکه های بهداشت و درمان و بیمارستان
- ❖ دعوت و تبادل نظر با مشاوران و کارشناسان برون سازمانی
- ❖ برگزاری و شرکت در سمینارها و کنفرانس ها و همایش های مرتبط با HSE
- ❖ مقالات آموزشی

۲-۲-۴-۲- فرهنگ سازی و انگیزش

مدیریت HSE برای فرهنگ سازی و افزایش انگیزه کارکنان با طرحریزی موضوعات ذیل اقدام می نماید:

- ❖ برگزاری همایش ها و سمینارهای HSE در دانشگاه علوم پزشکی استان چهارمحال و بختیاری
- ❖ جشنواره های HSE با مشارکت خانواده های پرسنل
- ❖ نظام پیشنهادات HSE
- ❖ انتخاب واحدهای برتر دانشگاه علوم پزشکی استان چهارمحال و بختیاری از نظر HSE
- ❖ چاپ کتاب، کتابچه و نشریات HSE

شماره بازنگری: یک	تاریخ بازنگری: ۱۴۰۱/۰۱/۲۰	کد مدرک: HSE-M-۰۱/۰۱
-------------------	---------------------------	----------------------

- ❖ چاپ پوستر و بروشور
- ❖ مسابقات دوره ای ایمنی و آتش نشانی و کمک های اولیه
- ❖ مکانیزم انضباطی / تشویق و تنبیه
- ❖ درج مطالب HSE در بوردها، سایت ها و شبکه های داخلی و مجازی واحدهای تابعه دانشگاه علوم پزشکی استان چهارمحال و بختیاری
- ❖ ارسال پیامک های ایمنی و بهداشتی
- ❖ آموزش چهره به چهره

۲-۲-۵- ارتباطات ، مشارکت و مشاوره

ارتباطات، مشارکت و مشاوره فرآیندهای ارتباطی با طرف های ذینفع درون سازمانی و برون سازمانی را در خصوص مسائل و موضوعات سلامت، ایمنی و محیط زیست را توصیف می نماید.

۲-۲-۵-۱- برخی موضوعات ارتباطات درون سازمانی:

- ❖ اطلاع رسانی در خصوص خط مشی و اهداف
- ❖ بازرسی و پایش روتین واحدهای سازمانی
- ❖ بازرسی دفتر HSE دانشگاه بعد از وقوع حادثه
- ❖ شناسایی، ارزیابی و بازنگری خطرات بهداشتی و ایمنی و جنبه های زیست محیطی
- ❖ تهیه اهداف سالیانه و برنامه دستیابی HSE
- ❖ نیازسنجی آموزشی
- ❖ مشاهده شرایط و اعمال نایمن /عدم انطباق ها یا داشتن پیشنهاد
- ❖ برنامه اندازه گیری عوامل آلاینده و زیان آور محیط کار
- ❖ بررسی رعایت قوانین و مقررات و ابلاغ آن
- ❖ آموزش جنبه ها، خطرات و ریسک فعالیت های کاری
- ❖ اطلاع رسانی در خصوص دستورالعمل ها و روش های اجرایی سیستم مدیریت HSE
- ❖ نتایج نظرسنجی از پیمانکاران / بازدیدکنندگان در مورد سلامت، ایمنی و محیط زیست
- ❖ جلسات ارزیابی و انتخاب پیمانکاران
- ❖ جلسات کارگروه های اجرایی سیستم مدیریت HSE
- ❖ اقدامات مدیریت تغییر (تغییر در عملیات، نیروی انسانی، ساختمان و...)
- ❖ فرهنگ سازی HSE
- ❖ ابلاغ شرح وظایف HSE کارکنان
- ❖ اعلام اولیه بروز وضعیت اضطراری (آتش، انفجار، برق گرفتگی و...)
- ❖ مجوزهای انجام کارهای خطرناک

شماره بازنگری: یک	تاریخ بازنگری: ۱۴۰۱/۰۱/۲۰	کد مدرک: HSE-M-۰۱/۰۱
-------------------	---------------------------	----------------------

- ❖ ممیزی داخلی
- ❖ بازنگری مدیریت

۲-۲-۵-۲- برخی موضوعات ارتباطات درون سازمانی:

- ❖ معاونت غذا و دارو
- ❖ معاونت آموزشی
- ❖ معاونت بهداشتی
- ❖ معاونت درمان
- ❖ معاونت توسعه مدیریت، منابع و برنامه ریزی
- ❖ معاونت فرهنگی و دانشجویی
- ❖ معاونت تحقیقات و فناوری
- ❖ سازمان اورژانس پیش بیمارستانی استان
- ❖ سازمان بیمه خدمات استان چهارمحال و بختیاری

۲-۲-۵-۳- برخی موضوعات ارتباطات برون سازمانی:

- ❖ مراکز آموزشی (سایر دانشگاهها)
- ❖ مراجع قانون گذار
- ❖ راهنمایی و رانندگی، وزرات راه، مسکن و شهرسازی و ...
- ❖ مشاوران HSE
- ❖ شرکت های اندازه گیری عوامل زیان آور محیط کار و آلاینده های محیط زیست / صادر کننده کارت بهداشت
- ❖ شرکت های بازرسی فنی و ایمنی
- ❖ شهرداری
- ❖ سازمان آتش نشانی
- ❖ سازمان هلال احمر
- ❖ سازمان مدیریت بحران کشور
- ❖ سازمان پدافند غیرعامل
- ❖ پیمانکار تامین کننده تجهیزات اطفاء حریق، تابلوها و علائم
- ❖ پیمانکاران

۲-۲-۵-۴- مشارکت و مشاوره:

- ❖ مشارکت مناسب در شناسایی شرایط مخاطره آمیز، ارزیابی ریسک و ارزیابی جنبه های بارز زیست محیطی و تعیین اقدامات کنترلی از طریق تشکیل تیم کمیته ارزیابی ریسک
- ❖ تشکیل کمیته های راهبری مدیریت HSE، شناسایی و ارزیابی ریسک، آموزش، تجزیه و تحلیل حوادث، مدیریت بحران و شرایط اضطراری

شماره بازنگری: یک	تاریخ بازنگری: ۱۴۰۱/۰۱/۲۰	کد مدرک: HSE-M-۰۱/۰۱
-------------------	---------------------------	----------------------

- ❖ تشکیل کمیته حفاظت فنی و بهداشت کار و...
- ❖ مشارکت مناسب در ارائه گزارش اعمال و شرایط ناایمن
- ❖ تشکیل کارگروه های HSE و صورتجلسات HSE
- ❖ ارائه آموزش های الزامات HSE

۲-۲-۶- مستندسازی و کنترل مستندات:

در راستای تبیین چگونگی کنترل مستندات چشم انداز، نظامنامه و نقشه راه HSE با کد مدرک HSE-M-۰۱/۰۱ جهت تشریح دامنه کاربرد، عناصر سیستم مدیریت HSE و توصیف ارتباط بین فرآیندهای آن تدوین گردیده است.

کلیه روش های اجرایی تعیین شده علاوه بر سادگی، روشن، شفاف، بدون ابهام و قابل فهم بوده و دارای دامنه کاربرد، هدف و مسئولیت می باشد. دستورالعمل ها، روش انجام وظایف را در محیط کار تعریف می کنند. انجام ناایمن وظایف حیاتی HSE پتانسیل ایجاد پیامدهای نامطلوب بر HSE را دارد. بنابراین دستورالعمل ها و مجوزهای کاری باید مدون شده و به کارکنان ابلاغ گردد.

روش های اجرایی و دستورالعمل های تهیه شده باید حداقل موضوعات بهداشتی و ایمنی ذیل را پوشش دهد:

- ❖ روش های اجرایی مرتبط با الزامات استانداردهای سیستم مدیریت HSE از جمله شناسایی خطرات و ارزیابی ریسک، آموزش، شناسایی و بروز رسانی قوانین و مقررات HSE یکپارچگی سرمایه، اهداف و برنامه های استراتژیک، کنترل عملیات و...
- ❖ دستورالعمل های عمومی سلامت، ایمنی و محیط زیست از جمله ایمنی کار با کامپیوتر، ایمنی حمل و جابجایی دستی بار، ارگونومی، ایمنی آزمایشگاه، بهداشت محیط در محیط کار، مدیریت پسماند و...
- ❖ دستورالعمل های تخصصی HSE مشاغل، اماکن، تجهیزات و دستگاه های بحرانی از جمله ایمنی مخازن تحت فشار، ایمنی موتورخانه و تاسیسات، ایمنی آبدارخانه، ایمنی آسانسور و بالابرها و...
- ❖ دستورالعمل های تخصصی بیمارستان ها و آزمایشگاه ها و ... از جمله مدیریت پسماندهای عفونی، ایمنی اتاق عمل، ایمنی بخش ICU ، CCU و....

لازم به یادآوری است برای نشان دادن وضعیت اعتبار مستندات از مهرهای رنگی که در روش های اجرایی کنترل مدارک و سوابق آمده است استفاده می شود و مدارک منسوخ ممهور به مهر قرمز (مدرک باطل شد) می شود و در محل مربوطه قرار می گیرند.

برخی از دستورالعمل های سلامت، ایمنی و محیط زیست که برای اجرای ایمن و بهداشتی فعالیت ها و کنترل مناسب آنها تهیه گردیده است و به شرح ذیل می باشند:

- ❖ آیین نامه اجرایی HSE دانشگاه علوم پزشکی استان چهارمحال و بختیاری HSE-WI-۰۳/۰۲
- ❖ راهنمای الزامات و مقررات HSE پیمانکاران HSE-WI-۰۱/۰۱
- ❖ راهنمای الزامات و مقررات HSE ادارای HSE-WI-۰۲/۰۱

شماره بازنگری: یک	تاریخ بازنگری: ۱۴۰۱/۰۱/۲۰	کد مدرک: HSE-M-۰۱/۰۱
-------------------	---------------------------	----------------------

- ❖ آیین نامه وسایل حفاظت فردی HSE-WI-۰۴/۰۱
- ❖ دستورالعمل انجام معاینات سلامت شغلی HSE-WI-۰۵/۰۱
- ❖ آیین نامه اجرایی قانون مدیریت پسماندها HSE-WI-۰۶/۰۱
- ❖ قانون کار جمهوری اسلامی ایران HSE-WI-۰۷/۰۱
- ❖ آئین نامه اجرایی قانونا اصلاح ماده ۱۳ قانون مواد خوردنی، آشامیدنی، آرایشی و بهداشتی HSE-WI-۰۸/۰۱
- ❖ آئین نامه ایمنی امور پیمانکاران HSE-WI-۰۹/۰۱
- ❖ آئین نامه تشخیص صلاحیت و ارجاع کار پیمانکاران HSE-WI-۱۰/۰۱
- ❖ آئین نامه ایمنی کار در ارتفاع HSE-WI-۱۱/۰۱
- ❖ آیین نامه ایمنی انبارهای کالا HSE-WI-۱۲/۰۱
- ❖ مقررات ملی ساختمان (مبحث اول الی بیست دوم) HSE-WI-۱۳/۰۱
- ❖ آئین نامه ایمنی در آزمایشگاه ها HSE-WI-۱۴/۰۱
- ❖ مجموعه آئین نامه، دستورالعمل و استانداردهای بهداشت محیط HSE-WI-۱۵/۰۱
- ❖ آیین نامه اجرایی حمل و نقل و مواد خطرناک HSE-WI-۱۶/۰۱
- ❖ قانون حفاظت از خاک HSE-WI-۱۷/۰۱
- ❖ قانون هوای پاک HSE-WI-۱۸/۰۱
- ❖ دستورالعمل آلاینده های زیست محیطی HSE-WI-۱۹/۰۱
- ❖ شیوه نامه پسماندهای عمرانی HSE-WI-۲۰/۰۱
- ❖ دستورالعمل نحوه نظارت و پایش زیست محیطی طرحها و پروژه ها HSE-WI-۲۱/۰۱
- ❖ دستورالعمل های اجرایی مدیریت پسماند، مواد شیمیایی HSE-WI-۲۲/۰۱
- ❖ و سایر دستورالعمل های مورد نیاز که پیوست این سند می باشد.

۲-۲-۷- کنترل عملیات:

مطابق روش اجرایی کنترل عملیات از نظر HSE تمامی محیط های کاری، تجهیزات و دستگاه های مورد استفاده و فعالیت های درون سازمانی و برون سپاری شده در مجموعه دانشگاه علوم پزشکی استان چهارمحال و بختیاری که می توانند بر سلامت، ایمنی و محیط زیست تاثیر بگذارند باید به صورت مدون پایش و بازرسی شده و کنترل گردند. کنترل عملیات حداقل از طریق بازرسی و ممیزی موارد ذیل انجام می گیرد:

- ❖ ایمنی آسانسورها و بالابرها
- ❖ بازرسی ایمنی برق و تجهیزات برقی
- ❖ بازرسی ایمنی مخازن و سیلندرهای تحت فشار
- ❖ بازرسی ایمنی کپسول های اطفاء حریق و فایرباکس ها
- ❖ بازرسی ضبط و ربط محیط های کاری (اجرای نظام S)
- ❖ بازرسی ایمن بودن دسترسی ها

شماره بازنگری: یک	تاریخ بازنگری: ۱۴۰۱/۰۱/۲۰	کد مدرک: HSE-M-۰۱/۰۱
-------------------	---------------------------	----------------------

- ❖ بازرسی ایمنی انبارها
- ❖ بازرسی ایمنی تاسیسات و موتورخانه
- ❖ بازرسی فنی و ایمنی ساختمان ها و ابنیه
- ❖ بازرسی ایمنی آزمایشگاه ها
- ❖ بازرسی ایمنی و بهداشت بیمارستان ها
- ❖ بازرسی ایمنی پارکینگ ها
- ❖ بازرسی ایمنی آمفی تئاترها، سالن های همایش و ...
- ❖ بازرسی ایمنی واحدهای اداری و عمومی
- ❖ بازرسی ایمنی و بهداشت رستوران و آشپز خانه
- ❖ بازرسی ایمنی ساختمان از نظر سازه، تاسیسات شهری (آب و برق و گاز و فاضلاب) و اجزاء غیر سازه ای
- ❖ بازرسی ایمنی راه پله ها
- ❖ بازرسی ایمنی حمل و جابجایی بار
- ❖ ایمنی و بهداشت سرویس های بهداشتی
- ❖ ایمنی مسیر های خروج اضطراری

۲-۲-۷-۱- مدیریت HSE پیمانکاران

کارفرما بایستی با پیمانکارانی قرارداد منعقد نماید که صلاحیت انجام کار آنان از نظر ایمنی توسط وزارت کار و اموراجتماعی تأیید شده باشد.

به منظور انطباق پیمانکاران با الزامات سلامت، ایمنی و محیط زیست مدیریت HSE پیمانکاران در ۳ مرحله ذیل مد نظر قرار گیرد:

ابتدای پیمان (معیارهای HSE در انتخاب پیمانکار)

حین پیمان (نظارت بر عملکرد HSE در حین اجرا)

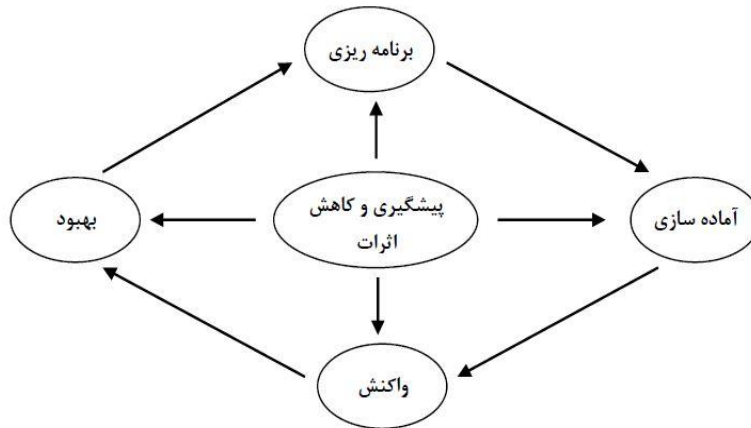
انتهای پیمان (ارزیابی نهایی عملکرد HSE پیمانکار)

پیمانکار می بایست کلیه مقررات و الزامات مرتبط با سلامت، ایمنی و محیط زیست موضوع پیمان خود را چه ابلاغ شده باشد و چه ابلاغ نشده باشد رعایت نماید.

۲-۲-۸- واکنش در شرایط اضطراری

برای استقرار طرح واکنش در شرایط اضطراری، در ابتدا باید فازهای مختلف واکنش اضطراری را که با نام چرخه مدیریت شرایط اضطراری شناخته می شود تعیین و سپس برای مراحل مختلف این چرخه برنامه ریزی نمود. بطور کلی فعالیت های مدیریت

اضطراری در پنج فاز برنامه ریزی، پیشگیری و کاهش اثرات، آماده سازی، واکنش و بهبود تقسیم بندی در شکل ذیل نشان داده شده است.

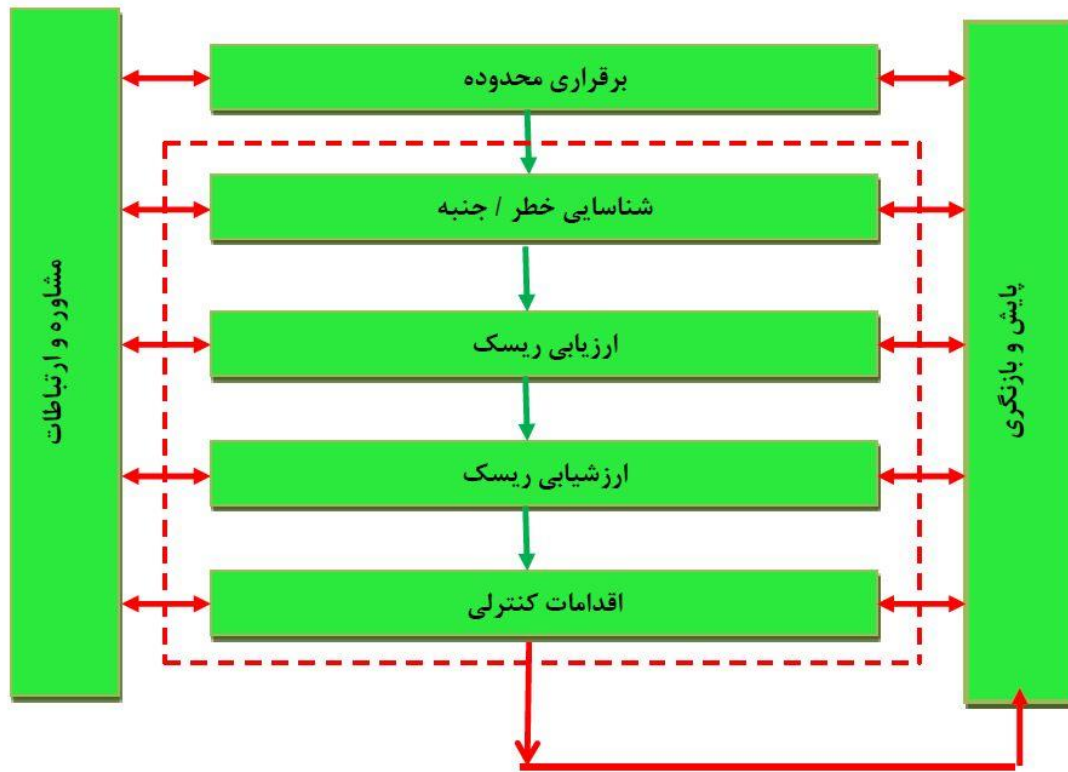


لازم به ذکر است در این چرخه، فاز پیشگیری و کاهش اثرات جزء وظایف تیم واکنش در شرایط اضطرار نبوده و مدیریت HSE مسئول نظارت و پیگیری امور مربوط به این فاز بوده و سایر واحدهای سازمانی بسته به نوع کار ارجاعی از سوی مدیریت HSE مسئول خواهند نتایج حاصل از این فاز به عنوان سیستم واکنش اضطراری توسط کمیته راهبری واکنش در شرایط اضطراری و مدیریت بحران مورد استفاده قرار می گیرد.

۲-۳- شناسایی مخاطرات، ارزیابی و کنترل ریسک

بر اساس روش اجرایی شناسایی خطرات ایمنی و بهداشتی / جنبه های زیست محیطی، فرایند مدیریت ریسک مطابق شکل زیر به شش مرحله تقسیم می شود:

- ✓ برقراری محدوده
- ✓ شناسایی خطر / جنبه
- ✓ ارزیابی ریسک
- ✓ ارزشیابی ریسک
- ✓ اقدامات کنترلی
- ✓ پایش و بازنگری
- ✓ مشاوره و ارتباطات



۲-۳-۱- شناسایی مخاطرات/جنبه ها و اثرات آن ها

شناسایی خطرات بهداشتی، ایمنی و جنبه های محیط زیستی در فعالیت های زیر مجموعه دانشگاه علوم پزشکی استان چهارمحال و بختیاری شامل ساختمان های ستادی و پیمانکاران دانشگاه علوم پزشکی استان چهارمحال و بختیاری و سایر ساختمان ها و فضاهای کاری که فعالیت های مرتبط به دانشگاه علوم پزشکی استان چهارمحال و بختیاری در آنها انجام می پذیرد.

این کار از طریق شناسایی کلیه فرایندها و فعالیت ها، اماکن، تاسیسات و تجهیزات مورد نظر انجام می گردد. این شناسایی بایستی مراحل طراحی، خرید، ساخت، بهره برداری و برچیدن را در بر گیرد.

روش های شناسایی خطرات و ارزیابی ریسک شامل موارد ذیل می باشد:

- ❖ حضور در محل انجام فعالیت و مشاهده عینی و میدانی فعالیت های در حال انجام
- ❖ برگزاری جلسات کارشناسی با افراد متخصص در حوزه مورد بررسی و اخذ نظرات ایشان
- ❖ بررسی نتایج قبلی مطالعات ارزیابی ریسک و یا فعالیتهای مشابه در سازمان های دیگر
- ❖ بررسی سوابق حوادث، بیماری های شغلی و آلودگی ها و نشتی ها، نتایج اندازه گیری آلاینده های محیط کار و معاینات طب کار در دانشگاه
- ❖ بررسی سوابق شکایات طرف های ذینفع و یا مراجع قانونی در مورد مسائل سلامت ، ایمنی و محیط زیست (HSE)
- ❖ چک لیست ها و فرم ها
- ❖ نتایج حاصل از بازرسی ها ، ممیزی ها ، و بازنگری های HSE

شماره بازنگری: یک	تاریخ بازنگری: ۱۴۰۱/۰۱/۲۰	کد مدرک: HSE-M-۰۱/۰۱
-------------------	---------------------------	----------------------

- ❖ نتایج حاصل از آنالیز مشاغل و خطرات مرتبط
- ❖ استاندارد ها و الزامات مرتبط

این خطرات و جنبه ها می توانند شامل موارد ذیل باشند:

خطرات و عوامل زیان آور شیمیایی (مواجهه با مواد شیمیایی، حلال ها، شوینده ها، روغن ها، بخارات، گازها و...)

خطرات و عوامل زیان آور فیزیکی (مواجهه با نور، صدا، گرما، سرما، تشعشعات، امواج و...)

خطرات مکانیکی (سقوط افراد و اجسام از ارتفاع، آتش سوزی، انفجار، تصادف، برخورد با ابزار و سطوح تیز و داغ و سرد و ...)

خطرات بیولوژیکی (مواجهه با ویروس ها ، باکتری ها ، قارچ ها ، انگل ها و...)

خطرات ارگونومیکی (پوسچر نامناسب کاری ، میز و صندلی نامناسب و...)

عوامل زیان آور روانی و اجتماعی (کار زیاد، استرس شغلی، تداخل وظایف و مسئولیت ها ، پرداخت های ناعادلانه، برخوردهای قهرآمیز و...)

۲-۳-۲- ارزیابی ریسک

ریسک ها بر اساس ماتریس (احتمال وقوع رویداد * شدت پیامد انسان، سرمایه و اعتبار) با توجه به تجربیات کارگروه های HSE ارزیابی شده و به ۳ دسته ریسک های قابل قبول، ریسک های قابل تحمل و ریسک های غیرقابل قبول طبقه بندی گردند. فرایند ارزیابی ریسک در برگزیده تاثیرات فعالیت ها، خدمات، ریسک های سلامت، ایمنی و اثرات زیست محیطی می باشد.

۲-۳-۳- قوانین و مقررات

قوانین و مقررات مربوط به ریسک های سلامت، ایمنی و جنبه های زیست محیطی مطابق روش اجرایی شناسایی و دستیابی به الزامات قانونی و سایر الزامات شناسایی و ثبت می گردند. این قوانین و مقررات از نظر به روز بودن همواره کنترل می گردند و در صورت لزوم به اطلاع واحد های تابعه دانشگاه و سایر طرف های ذینفع می رسد.

۲-۳-۴- اهداف و معیارهای عملکرد HSE

نتایج حاصل از ارزیابی ریسک HSE جهت تعیین اهداف سلامت، ایمنی و محیط زیست در نظر گرفته می شوند. ریسک های بالا (غیرقابل پذیرش) بعنوان ورودی های اصلی این هدف گذاری می باشند بنابراین اولویت برنامه های دانشگاه علوم پزشکی استان چهارمحال و بختیاری در خصوص کنترل خطرات ایمنی و بهداشت حرفه ای و جنبه های محیط زیستی که دارای پیامدهای زیست محیطی شدید و ریسک های ایمنی و بهداشت شغلی بالا و یا مغایر با قوانین و مقررات، قرار دهد.

خطرات ایمنی و بهداشت شغلی و جنبه های محیط زیستی به طور مناسب از سوی دفتر HSE دانشگاه به کارکنان، پیمانکاران و طرف های ذینفع اطلاع رسانی می شود.

شماره بازنگری: یک	تاریخ بازنگری: ۱۴۰۱/۰۱/۲۰	کد مدرک: HSE-M-۰۱/۰۱
-------------------	---------------------------	----------------------

۲-۳-۵- اقدامات کاهش ریسک

دفتر HSE، ریسک های بالا را غیرقابل قبول می داند و اقدامات کنترلی را براساس اولویت های مشخص شده جهت حذف، کاهش کنترل ریسک به کار می گیرد. همچنین ریسک های قابل تحمل در محدوده^۱ ALARP قرار گرفته و در صورت امکان کاهش می یابد. به منظور تعیین اقدامات کنترلی برای ریسک های غیرقابل قبول اقدامات اصلاحی و پیشگیرانه تعیین گردد.

این ریسک ها به صورت سالیانه مورد ارزیابی مجدد قرار گرفته و سطح ریسک با توجه به فعالیت های جدید و با لحاظ نمودن اینکه با توجه به اقدامات کنترلی به عمل آمده سطح ریسک های دوره گذشته می بایست کمتر شده باشد، مورد بازنگری قرار گیرد. لازم به ذکر است در صورت هرگونه تغییر در نوع عملیات، افراد، محل ها، تجهیزات و غیره، ریسک ها می باید مورد ارزیابی مجدد قرار گیرند.

۲-۳-۶- یکپارچگی سرمایه

به منظور حصول اطمینان از مشخص بودن معیارهایی جهت طراحی، تهیه، اجرا، نگهداری و بازرسی تاسیسات، تجهیزات و خدمات حیاتی سلامت، ایمنی و محیط زیست تهیه گردیده است. همچنین به منظور اقدام پیشگیرانه برای کاهش ریسک و اثرات زیان آور بر سلامت، ایمنی و محیط زیست، ارزیابی شفاف از الزامات سلامت، ایمنی و محیط زیست، قبل از طراحی، خرید یا ساخت به عمل آمده است.

مدیریت یکپارچگی سرمایه در HSE موارد ذیل را در بر می گیرد:

- ❖ مدیریت ایمنی و بهداشت افراد
- ❖ معاینات شغلی
- ❖ صلاحیت و آموزش کارکنان و پیمانکاران
- ❖ تدوین روش های اجرایی، دستورالعمل ها و آئین نامه های HSE
- ❖ نظارت و بازرسی (بازرسی شامل کنترل محیط کار، تجهیزات و دستگاهها و اعمال افراد می باشد)
- ❖ پشتیبانی تجهیزاتی و انسانی مناسب
- ❖ تامین، تدارک و استفاده از تجهیزات حفاظت فردی
- ❖ سیستم تشویق و تنبیه کارکنان و پیمانکاران
- ❖ علائم راهنما و هشداردهنده ایمنی
- ❖ بهداشت فردی
- ❖ بهداشت محیط زیست
- ❖ کنترل مواد و مصالح مصرفی
- ❖ کنترل، سرویس و نگهداری دستگاهها، تجهیزات و ماشین آلات
- ❖ سیستم قفل / برچسب ایمنی منابع انرژی (LOTO)

^۱ As Low As Reasonably Practicable

شماره بازنگری: یک	تاریخ بازنگری: ۱۴۰۱/۰۱/۲۰	کد مدرک: HSE-M-۰۱/۰۱
-------------------	---------------------------	----------------------

- ❖ مجوز های کاری (PTW)
- ❖ کنترل های محیط زیستی (پیشگیری از آلودگی هوا، آب و خاک)
- ❖ واکنش در شرایط اضطراری و بحرانی
- ❖ مدیریت پیمانکاران
- ❖ ممیزی داخلی
- ❖ ارزیابی عملکرد HSE
- ❖ طراحی محیط کار
- ❖ تدارک و خرید مواد خطرناک ، دستگاهها و تجهیزات
- ❖ مدیریت انبار
- ❖ اعمال و رفتار کارکنان و ذینفعان
- ❖ و سایر موضوعات مرتبط

۲-۳-۷- مدیریت تغییر

به منظور کنترل نتایج نامطلوب تغییرات نیروی انسانی، منابع، فرایندها، روش های انجام کار، تجهیزات و دستگاه ها و ... بر سلامت ، ایمنی و محیط زیست کلیه تغییرات بایستی به صورت نظام مند، تخت کنترل و مدیریت قرار گیرد.

فرآیند مدیریت تغییر باید با موضوعات ذیل متناسب باشد:

- ❖ اهداف HSE و سازو کارهایی برای دستیابی به اهداف
- ❖ منابع لازم برای حصول اطمینان از دستیابی به اهداف HSE
- ❖ روش های اجرایی برای اعمال تغییرات و اصلاح فعالیت ها در زمان اجرا و پیشرفت کار
- ❖ سازو کارهای اصلاحی باید با توجه به نیازها تعریف شده و چگونگی اجرا و سنجش کفایت آنها تعیین گردد.

و در برگیرنده موارد ذیل باشد:

- ❖ تعیین هدف و علل تغییر
- ❖ شناسایی و ارزیابی ریسک های مرتبط با تغییر
- ❖ شناسایی ذینفعان مرتبط با تغییر
- ❖ تعیین و تخصیص منابع مورد نیاز برای تغییر
- ❖ تعیین مسئولیت ها و اختیارات مرتبط با تغییر
- ❖ آموزش ریسک های مرتبط با تغییر به ذینفعان
- ❖ اعمال کنترل شده تغییر
- ❖ ارزیابی مجدد ریسک و اقدامات اصلاحی

نمونه شرایطی که میتوان آن را به عنوان "تغییر" در دانشگاه علوم پزشکی استان چهارمحال و بختیاری مد نظر قرار داد عبارتند از:

نوع تغییر	مثال
تغییر در تجهیزات فرآیندی	مواد بکار رفته در ساخت تجهیزات، ماشین آلات، پارامترهای طراحی، پیکربندی تجهیزات.
تغییرات در کنترل فرآیند	سیستم های کامپیوتری (شامل نرم افزارها)، ابزار دقیق، کنترل ها، اینترلاک ها.
تغییر در فعالیت های جاری سازمان	متوقف کردن موقت و یا دائم فعالیت های جاری سازمان و یا راه اندازی مجدد فعالیت هایی که متوقف بوده است.
تغییر در روش های اجرایی	روش های اجرایی، استانداردها، دستورالعمل های HSE روش های اجرایی شرایط اضطراری، روش های، اجرایی اداری، روش های اجرایی مرتبط با تعمیرات، بازرسی و تست.
تغییرات در سیستم ایمنی	مجاز بودن انجام فرآیند در زمانی که سیستم های ایمنی خارج از سرویس می باشند.
تغییرات در الزامات بازرسی، تست، تعمیرات پیشگیرانه	افزایش فواصل زمانی بازرسی (ماشین آلات، تجهیزات و...)، یا تغییر در نوع روغن و استتیدی که برای روغن کاری تجهیزات و یا فعالیت های مستلزم اسید استفاده می شود.
تغییرات در ساختارهای زیربنایی سازمان	سیستم های حفاظت از حریق، راههای خروج اضطراری، سیستم های خدماتی و...
تغییرات در طراحی	تغییرات در نقشه ساختمان ها، واحدها و یا تجهیزات موجود.
تغییر در قوانین، مقررات و استانداردهای فنی و عملیاتی مورد استفاده در سازمان	تغییر در الزامات قانونی سازمان ملی استاندارد، وزارت کار، مرکز سلامت محیط و کار، سازمان حفاظت از محیط زیست و سایر مراجع.
تغییر در فعالیت هایی که ماهیت بحرانی دارند	تغییر در فعالیت هایی که در فرآیند ارزیابی ریسک دارای ریسک بالایی هستند.
تغییرات سازمانی و پرسنلی	کاهش تعداد اپراتورها در یک شیفت، تغییر زمان انجام کار، چرخش و جابجایی مدیر / رئیس واحدهای عملیاتی و...
تغییر مسئولیت ها و شرح وظایف	تعریف مجدد نقش و مسئولیت افرادی که فعالیت هایی با ریسک بالا انجام می دهند.
تغییر در پیمانکاران	ورود گروه پیمانکاری جدید، تغییر پیمانکار تعمیرات و نگهداری، پیمانکار آژانس، پیمانکار غذا و...
تغییر در کنترل های HSE	تغییر در برنامه و یا تغییر در ساختار استقرار سیستم های پایش و کنترل HSE
تغییر در فضای کاری پیرامون سازمان	تغییر و تحول در زمین های اطراف، ساخت و سازهای جدید، فعالیت های پیمانکاری تاثیرگذار بر فعالیت ها
تغییر در خصوص تجهیزات اطراف سازمان	تغییر در وضعیت همسایگان، محیط پیرامونی، تاسیسات شهری (خطوط لوله آب و گاز و یا هر شبکه برق نزدیک به سازمان.
تغییر در مدیریت اداری	تغییر در میزان ساعات اضافه کاری، شیفت کاری و...
تغییر در عناصر سیستم مدیریت HSE	اصلاح روش اجرایی مدیریت تغییر به منظور قابل استفاده بودن برای درخواست تغییرات اضطراری.
تغییر در فعالیت هایی که ماهیت بحرانی دارند	تغییر در فعالیت هایی که در فرآیند ارزیابی ریسک دارای ریسک بالایی هستند.

۲-۳-۸- مدیریت دانش سازمانی HSE

مدیریت آموزش منابع انسانی دانشگاه علوم پزشکی استان چهارمحال و بختیاری مطابق روش اجرایی مدیریت دانش با کد مدرک HSE-PR-۰۳/۰۱ به منظور در دسترس قرار دادن نظام مند اطلاعات و دانش علمی مرتبط با سیستم مدیریت HSE اقدام می نماید؛ تا هنگام نیاز در اختیار ذینفعان قرار گرفته و آنها بتوانند فعالیت های خود را با بازدهی بیشتر و مؤثرتر انجام دهند. از طرف دیگر از دانش ذینفعان، مراکز علمی و پژوهشی و کارکنان خود جهت مدیریت صحیح و اتخاذ تصمیمات مؤثر بهره مند می گردد. لذا برنامه اجرایی مدیریت دانش که در روش اجرایی مدیریت دانش آمده است، بر ۳ اصل زیر بنا می شود:

- ❖ نحوه دسترسی و در اختیار گذاری این دانش مشخص باشد.
- ❖ فرآیندهایی که دانش مرتبط با HSE را مدیریت می کنند، مشخص شود.
- ❖ ابزار و تمهیداتی که دسترسی به این دانش ها را فراهم می کند، مشخص گردد.

شماره بازنگری: یک	تاریخ بازنگری: ۱۴۰۱/۰۱/۲۰	کد مدرک: HSE-M-۰۱/۰۱
-------------------	---------------------------	----------------------

بدیهی است به منظور موفقیت فرآیند مدیریت دانش تمهیدات زیر در سطح این منطقه متناسب با امکانات موجود پیش بینی شده است:

- ❖ **قابلیت اشتراک:** با استفاده از فناوری های اطلاعاتی و ارتباطی باید دانش مورد نیاز ذینفعان به اشتراک گذاشته شود.
- ❖ **محتوا:** در ابتدا، از طریق کارگروه تخصصی ممیزی دانش انجام گرفته تا نقاط درونی و بیرونی تأثیر گذار بر دانش شناسایی شده و متناسب با ذینفعان محتوی دانش مورد نیاز طراحی گردد.
- ❖ **مشارکت:** تشویق ذینفعان به اشتراک گذاری تجارب و دانش مرتبط با HSE می تواند باعث موفقیت فرایند دانش گردد.
- ❖ **پشتیبانی:** مدیریت دانشگاه علوم پزشکی استان چهارمحال و بختیاری با سرمایه گذاری و تأمین منابع سخت افزاری و نرم افزاری در فرایند مدیریت دانش و به منظور تسریع در بهره گیری از نوآوری ها و افزایش دانش ذینفعان، برنامه هایی را طراحی و اجرا نماید.

۴-۲- پایش ، ممیزی و ارزیابی عملکرد

به منظور پایش و نظارت عملکرد HSE دانشگاه علوم پزشکی استان چهارمحال و بختیاری روش اجرایی پایش و اندازه گیری منظم عملکرد مدیریت HSE (سلامت، ایمنی و محیط زیست) تدوین گردیده است.

شاخص های عملکرد بر اساس خط مشی، اهداف، برنامه ها و مخاطرات دانشگاه علوم پزشکی استان چهارمحال و بختیاری تعریف می شوند.

شاخص هایی که می توانند مورد استفاده قرار گیرند از موارد زیر قابل استخراج است:

- ❖ میزان دستیابی به خط مشی و اهداف ایمنی ، بهداشت و محیط زیست (HSE)
- ❖ برنامه های آموزشی، آگاهی، ارتباطات و مشاوره کارکنان
- ❖ کنترل های مرتبط با مخاطرات ایمنی و بهداشت شغلی
- ❖ میزان مطابقت با مقررات و سایر الزامات ایمنی و بهداشت شغلی
- ❖ کالیبراسیون و نگهداری از تجهیزات
- ❖ اندازه گیری های کمی و کیفی متناسب با نیازهای دانشگاه علوم پزشکی استان چهارمحال و بختیاری از جمله عوامل زیان آور بهداشتی و محیط زیستی
- ❖ اقدامات منظم برای نظارت (پایش) بر عملکرد، از جمله انطباق با برنامه های مدیریت بهداشت شغلی و ایمنی، معیارهای عملیاتی و الزامات قانونی و مقررات مرتبط.
- ❖ اقدامات موردی جهت نظارت بر حوادث، بیماری ها ، رویدادها و سایر موارد نقص در عملکرد بهداشتی و ایمنی
- ❖ تجزیه و تحلیل رویدادها (حوادث و شبه حوادث)
- ❖ تجزیه و تحلیل مانورها و تمرینهای واکنش در شرایط اضطراری
- ❖ صلاحیت ایمنی پیمانکاران
- ❖ معاینات طب کار

شماره بازنگری: یک	تاریخ بازنگری: ۱۴۰۱/۰۱/۲۰	کد مدرک: HSE-M-۰۱/۰۱
-------------------	---------------------------	----------------------

- ❖ تجزیه و تحلیل اقدامات اصلاحی و پیشگیرانه
- ❖ تجزیه و تحلیل اقدامات اصلاحی و پیشگیرانه
- ❖ ممیزی داخلی و خارجی
- ❖ بازنگری و ...

برخی شاخص های ارزیابی عملکرد HSE عبارتند از:

- ❖ ضریب تکرار حادثه (Accident Severity Rate)
- ❖ ضریب شدت حادثه (Accident Frequency Rate)
- ❖ شاخص شدت - تکرار حادثه (Frequency Severity Index)
- ❖ میزان غیبت از کار (شامل مرخصی های استعلاجی ناشی از حوادث و بیماری ناشی از کار) (Lost Time)
- ❖ سرانه نفر - ساعت آموزش HSE
- ❖ نتایج اندازه گیر های عوامل زیان آور بهداشتی و محیط زیستی
- ❖ وضعیت ایمنی دستگاه ها، تجهیزات، بالابرها و آسانسورها
- ❖ تعداد بازدید های HSE
- ❖ میزان تحقق اهداف و برنامه های HSE
- ❖ کسب گواهینامه های داخلی و بین المللی HSE
- ❖ درصد کاهش ریسک های غیرقابل قبول
- ❖ درصد رفع عدم انطباق های قبلی
- ❖ تعداد مقالات، کتاب، کتابچه، بروشور و پمفلت منتشر شده
- ❖ تعداد کنفرانس ها، سمینارها و همایش های برگزار شده
- ❖ و سایر

برای کلیه موارد انحراف و عدم انطباق در فعالیت های فوق اقدام اصلاحی و پیشگیرانه اجرا میگردد.

۴-۲-۱- عدم انطباق و اقدام اصلاحی

اولین گام، شناسایی عدم انطباق های بالفعل و بالقوه و یا فرصت های بهبود است که حسب مورد می تواند بر مبنای هر یک از موارد زیر صورت گیرد:

- ❖ وضعیت تحقق اهداف و برنامه های اجرایی سیستم مدیریت بهداشت، ایمنی و محیط زیست
- ❖ نتایج بازرسی ها و ارزیابی های بهداشت، ایمنی و محیط زیست
- ❖ نتایج پایش و اندازه گیری عوامل زیان آور بهداشتی و آلاینده های محیط زیستی
- ❖ نتایج معاینات طب کار کارکنان و کارگران
- ❖ نتایج شناسایی خطرات/جنبه ها و ارزیابی ریسک

شماره بازنگری: یک	تاریخ بازنگری: ۱۴۰۱/۰۱/۲۰	کد مدرک: HSE-M-۰۱/۰۱
-------------------	---------------------------	----------------------

- ❖ گزارش اعمال و شرایط نایمن
- ❖ نتایج بررسی و تحلیل رویداد ها (حوادث، شبه حوادث و شرایط اضطراری)
- ❖ بررسی شاخصهای عملکردی HSE
- ❖ نتایج ممیزی های داخلی / خارجی HSE
- ❖ نظرات و پیشنهادات ذینفعان (شامل شکایات، پیشنهادات و انتقادات مرتبط با بهداشت، ایمنی و محیط زیست)
- ❖ بررسی مشکلات و مسائل HSE پیمانکاران ، تامین کنندگان و...
- ❖ وضعیت رعایت قانون کار، آیین نامه های حفاظت فنی و بهداشت کار، بخشنامه ها ، آیین نامه ها و دستورالعمل های مرکز سلامت محیط و کار ، مقررات حفاظت از محیط زیست و...
- ❖ تغییر و اصلاح / ایجاد مستندات مرتبط با سیستم مدیریت بهداشت، ایمنی و محیط زیست و سایر تغییرات
- ❖ نتایج بازنگری مدیریت HSE
- ❖ نتایج برگزاری مانور شرایط اضطراری
- ❖ شرایط نامطلوب بالقوه و یا بالفعلی که بتواند منجر به ایجاد مخاطرات در دانشگاه علوم پزشکی استان چهارمحال و بختیاری گردد.
- ❖ هرگونه انحراف از خط مشی سیستم مدیریت HSE
- ❖ و سایر عدم انطباق ها

مطابق با روش اجرایی اقدامات اصلاحی و پیشگیرانه به منظور انجام اقدامات اصلاحی اثربخش در سیستم مدیریت بهداشت، ایمنی و محیط زیست لازم است پس از رفع عدم انطباق های بالفعل به منظور جلوگیری از بروز مجدد آنها مدیر / رئیس / کارکنان واحد مربوطه در سازمان / پیمانکار و کارشناسان نسبت ثبت و علل ریشه ای آن تعیین و اقدام نموده و نسبت به رفع آنها اقدام نمایند.

در صورتی که کشف علل ریشه ای نیازمند انجام امور خاصی نظیر تشکیل جلسات با حضور شورا HSE دانشگاه علوم پزشکی استان چهارمحال و بختیاری و تحقیقات کارشناسی و انجام بررسی های بیشتر باشد، تعریف اقدام اصلاحی باید پس از انجام بررسی های کافی صورت پذیرد. در صورتی که روش و فرمت خاصی بدین منظور تهیه شده باشد بایستی با در نظر گرفتن الزامات ذیل مطابق با آن عمل شود:

- ✓ گروه های مرتبط را آگاه نمایند.
- ✓ توالی علل و علل ریشه ای احتمالی عدم انطباق ها و مغایرت های HSE را تعیین نمایند.
- ✓ برای اقدامات یا بهبود وضعیت موجود طرحی را ارائه نمایند.
- ✓ اقدامات پیشگیرانه را متناسب با ماهیت عدم انطباق تشریح کنند.
- ✓ به منظور حصول اطمینان از اثر بخشی اقدامات پیشگیرانه کنترل هایی را اعمال کنند.
- ✓ به منظور یکپارچه نمودن اقدامات پیشگیرانه از وقوع مجدد، روش های اجرایی را بازنگری نموده، تغییرات را به افراد مرتبط ابلاغ و آنها را اعمال نمایند.

شماره بازنگری: یک	تاریخ بازنگری: ۱۴۰۱/۰۱/۲۰	کد مدرک: HSE-M-۰۱/۰۱
-------------------	---------------------------	----------------------

۴-۲-۲- تجزیه و تحلیل و گزارش حوادث

روش اجرایی ثبت، تجزیه و تحلیل و گزارش رویدادها به منظور ثبت و گزارش دهی رویدادهایی که از عملکرد HSE متاثر شده اند یا می توانستند متأثر شوند، تهیه گردیده است. حوادث و شبه حوادث رخ داده شده در فرم گزارش دهی و تجزیه و تحلیل حادثه و اعمال و شرایط نایمن در فرم گزارش شرایط و اعمال نایمن ثبت و تجزیه و تحلیل می گردد.

برای ثبت، تجزیه و تحلیل، گزارش و اطلاع رسانی رویدادها به منظور ثبت و گزارش دهی رویدادهایی که از عملکرد HSE متاثر شده اند یا می توانستند متأثر شوند، ایجاد گردد.

این فرآیند باید موارد ذیل را دربرگیرد:

- ❖ پیشگیری از حادثه
- ❖ گزارش دهی حادثه
- ❖ تجزیه و تحلیل حادثه
- ❖ اطلاع رسانی حادثه

۲-۲-۳- پیگیری حوادث

به منظور پیگیری حوادث، پس از تجزیه و تحلیل حوادث، فرم ثبت و پیگیری اقدامات اصلاحی / پیشگیرانه برای عدم انطباق ها و رفع علل ریشه ای تکمیل می گردد.

۴-۲-۴- سوابق HSE

تمامی مدارک و سوابق مرتبط با عملکرد سیستم مدیریت HSE مطابق روش اجرایی کنترل مدارک و سوابق تحت کنترل قرار می گیرند. بخشی از این سوابق شامل موارد ذیل می باشد:

- ❖ سوابق شناسایی خطرات و ارزیابی ریسک
- ❖ پایش و بازرسی های سلامت، ایمنی و محیط زیست
- ❖ سوابق مرتبط با صلاحیت و آموزش کارکنان
- ❖ سوابق مرتبط با صلاحیت و ارزیابی عملکرد HSE پیمانکار
- ❖ سوابق آموزش
- ❖ سوابق معاینات ادواری کارکنان
- ❖ سوابق تجزیه و تحلیل رویدادها (حوادث و شبه حوادث)
- ❖ سوابق مانورهای شرایط اضطراری و بحرانی
- ❖ سوابق بازرسی های فنی و ایمنی تجهیزات و ماشین آلات
- ❖ صورتجلسات HSE
- ❖ سوابق اقدامات اصلاحی و پیشگیرانه

شماره بازنگری: یک	تاریخ بازنگری: ۱۴۰۱/۰۱/۲۰	کد مدرک: HSE-M-۰۱/۰۱
-------------------	---------------------------	----------------------

- ❖ نتایج ممیزی های HSE
- ❖ صورتجلسات کمیته حفاظت فنی و بهداشت کار
- ❖ سوابق ارتباطات با ذینفعان درون و برون سازمانی
- ❖ صورتجلسات بازنگری مدیریت HSE
- ❖ و سایر سوابق

۴-۳- ممیزی و بازنگری

۴-۳-۱- ممیزی داخلی HSE

ممیزی داخلی سیستم مدیریت سلامت، ایمنی و محیط زیست در دانشگاه علوم پزشکی استان چهارمحال و بختیاری مطابق با روش اجرایی کنترل مدارک و سوابق با کد مدرک روش ارزیابی ریسک HSE-PR-۰۴/۰۲ با یک برنامه سالیانه، حداقل در دوره های یک ساله توسط ممیزان داخلی واجد صلاحیت انجام می پذیرد.

کلیه واحد های مؤثر بر سلامت، ایمنی و محیط زیست دانشگاه علوم پزشکی استان چهارمحال و بختیاری مورد ممیزی داخلی قرار می گیرند. انجام ممیزی های بیشتر از یک مورد، براساس نتایج ممیزی های قبلی، افزایش خطرات ایمنی و بهداشتی و آلاینده های محیط زیست بوجود آمده، شکایات و نظرات گروه های ذینفع و غیره انجام خواهد شد.

مدیر HSE دانشگاه برنامه سالیانه ممیزی را تهیه نموده و بر اساس آن قبل از انجام ممیزی داخلی نسبت به تایید و تصویب نماینده مدیریت در HSE یک هفته قبل از ممیزی به واحدهای مورد ممیزی اعلام می نماید.

مدیر HSE دانشگاه پس از تایید صلاحیت سر ممیز و ممیزان داخلی مستقل از واحد ممیزی شونده و واجد صلاحیت را قبل از انجام ممیزی به نماینده مدیریت در HSE معرفی می نماید.

هدف از انجام ممیزی داخلی تعیین موارد ذیل است:

- ❖ شناسایی نقاط قوت سیستم مدیریت HSE
- ❖ ارزیابی وضعیت تطابق عملکرد موثر سیستم مدیریت HSE بطور کامل با خط مشی HSE اهداف و معیارهای عملکرد
- ❖ ارزیابی وضعیت تطابق عناصر و فعالیت های HSE با برنامه های از قبل طرح ریزی شده و میزان انطباق با الزامات قانونی مرتبط
- ❖ شناسایی فرصت های بهبود و پیشرفت سیستم مدیریت HSE

ممیزی های داخلی مطابق برنامه زمانبندی ممیزی و توسط ممیزان آموزش دیده و مستقل از افرادی که مسئولیت مستقیم در فعالیت های مورد ممیزی را برعهده دارند، اجرا می شود. در خصوص انتخاب افراد برای انجام ممیزی الزامات پرسنلی ذیل صورت می پذیرد:

- ❖ دارا بودن صلاحیت، مهارت و تجربه کاری در ممیزی HSE

شماره بازنگری: یک	تاریخ بازنگری: ۱۴۰۱/۰۱/۲۰	کد مدرک: HSE-M-۰۱/۰۱
-------------------	---------------------------	----------------------

- ❖ عدم وابستگی افراد به فعالیت های مورد ممیزی
- ❖ بهره گیری از متخصصین و کارشناسان بیشتر

نتایج این ممیزی ها به اطلاع معاونین / مدیران واحدهای ممیزی شونده می رسد. ایشان موظفند به موقع، اقدامات اصلاحی درخواست شده را برای رفع عدم تطابق مشاهده شده اعمال نمایند. ضمناً نتایج ممیزی های داخلی یکی از ورودی های اصلی الزامات بازنگری مدیریت است.

۴-۳-۲- بازنگری مدیریت HSE

بر اساس آئین نامه اجرایی HSE دانشگاه علوم پزشکی استان چهارمحال و بختیاری با کد مدرک HSE-WI-۰۳/۰۲ مدیر HSE دانشگاه علوم پزشکی استان چهارمحال و بختیاری با تشکیل جلسات بازنگری مدیریت که حداقل سالی یکبار برگزار می شود، اثربخشی و کفایت سیستم مدیریت سلامت، ایمنی و محیط زیست را مورد ارزیابی قرار می دهد. این بازنگری منجر به طراحی مجدد، اضافه نمودن الزاماتی به هر یک از بخش های سیستم مدیریت HSE و یا اهداف آن می شود. بازنگری مدیریت HSE با ارزیابی موفقیت و یا عدم موفقیت سیستم، عنصری مهم برای ایجاد انگیزه در کارکنان بوده و منجر به بهبود عملکرد آنها می شود.

ورودی های جلسه بازنگری مدیریت HSE

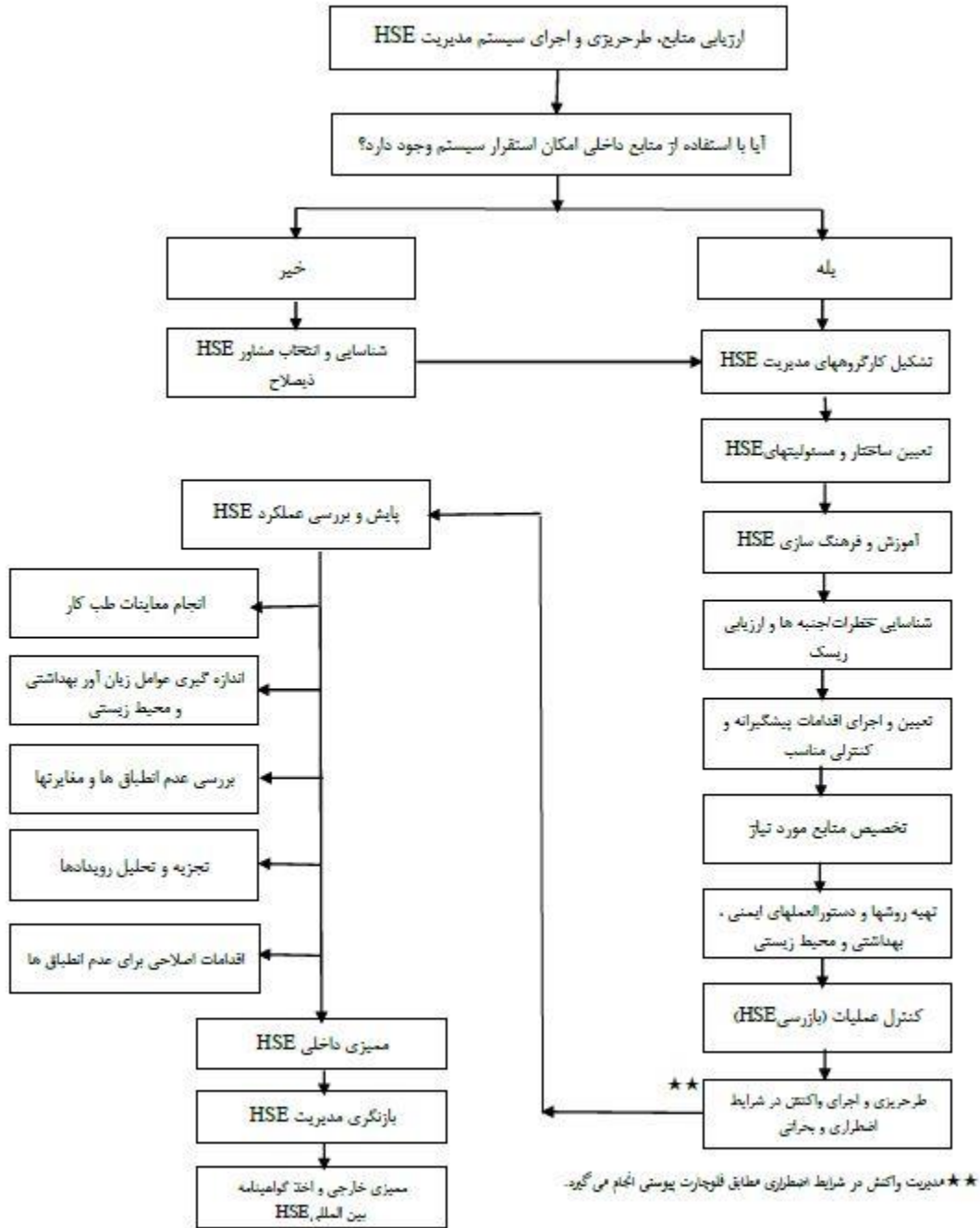
به منظور جمع آوری اطلاعات از واحدهای مختلف دانشگاه علوم پزشکی استان چهارمحال و بختیاری جهت مطرح نمودن در جلسه بازنگری مدیریت، ورودی باید شامل اطلاعات ذیل باشد.

- ❖ نتایج گزارشات ممیزی های داخلی (در صورت وجود ممیزی خارجی، گزارش این ممیزی ها)
- ❖ عملکرد HSE دانشگاه علوم پزشکی استان چهارمحال و بختیاری و گزارش فرایندها و خدمات
- ❖ نتایج اقدامات اصلاحی و پیشگیرانه در فرآیندهای شناسایی، تجزیه و تحلیل و ارزیابی خطرات و عوامل زیان آور محیط کار و جنبه های محیط زیستی
- ❖ پیگیری مصوبات و نتایج بازنگری های قبلی مدیریت HSE
- ❖ نتایج پایش و اندازه گیری بهداشت، ایمنی و محیط زیست
- ❖ بروز تغییرات در ساختمان ها، فعالیت ها و خدمات
- ❖ پیشنهادات و توصیه های ارائه شده جهت بهبود سیستم HSE و سایر سیستم ها
- ❖ تدوین و گزارش ارزیابی و کنترل اهداف و برنامه های سلامت، ایمنی و محیط زیست
- ❖ گزارش سطح انطباق عملکرد HSE دانشگاه علوم پزشکی استان چهارمحال و بختیاری با قوانین، مقررات و سایر الزامات مرتبط سلامت، ایمنی و محیط زیست
- ❖ گزارش وضعیت آموزشی کارکنان (رسمی ، شرکتهی، قراردادی و پیمانکاران)
- ❖ گزارش عملکرد HSE پیمانکاران
- ❖ نظرات ، پیشنهادات و شکایات ذینفعان

شماره بازنگری: یک	تاریخ بازنگری: ۱۴۰۱/۰۱/۲۰	کد مدرک: HSE-M-۰۱/۰۱
-------------------	---------------------------	----------------------

خروجی های جلسه بازنگری مدیریت HSE

- ❖ تصمیمات اتخاذ شده جهت هرگونه تغییر در خط مشی HSE دانشگاه علوم پزشکی استان چهارمحال و بختیاری
- ❖ تصمیمات اتخاذ شده جهت هرگونه تغییر در اهداف کلان و خرد و برنامه های دستیابی به آنها در سیستم مدیریت سلامت، ایمنی و محیط زیست
- ❖ شناسایی نقاط قابل بهبود در سیستم مدیریت بهداشت، ایمنی و محیط زیست
- ❖ تعیین و تامین منابع لازم سخت افزاری، نرم افزاری، نیروی انسانی، مالی و ... جهت اجرای اثر بخش سیستم مدیریت HSE
- ❖ ثبت تصمیمات اتخاذ شده و اعلام به واحدهای مرتبط و پیگیری اجرای به موقع اقدامات آنها.



فلوجارت طرحریزی، اجرا و استقرار سیستم مدیریت HSE



فلوچارت مدیریت واکنش در شرایط اضطراری

شماره بازنگری: یک	تاریخ بازنگری: ۱۴۰۱/۰۱/۲۰	کد مدرک: HSE-M-۰۱/۰۱
-------------------	---------------------------	----------------------

۵- مدارک پیوستی

برنامه عملیاتی ۱۴۰۱/۰۲/۰۱ HSE-PR-

روش ارزیابی ریسک ۰۴/۰۱ HSE-PR-

روش اجرایی در شرایط اضطراری ۰۵/۰۱ HSE-PR-

چک لیست بیمارستان ۰۴/۰۱ HSE-FR-

چک لیست بخش اداری ۰۵/۰۱ HSE-FR-

چک لیست دانشکده ها ۰۶/۰۱ HSE-FR-

چک لیست آزمایشگاه ۰۷/۰۱ HSE-FR-

چک لیست ممیزی HSE دانشگاه علوم پزشکی شهرکرد ۰۸/۰۱ HSE-FR-

چک لیست خوابگاه ها و پانسیون ها ۰۹/۰۱ HSE-FR-

چک لیست مراکز بهداشتی و درمانی ۱۰/۰۱ HSE-FR-